



## Secourisme

PSC - DAE

Gestes de premiers secours

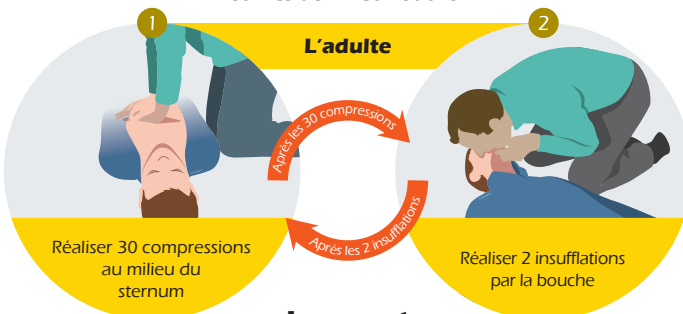
### Secourir

En attendant que les services de secours répondent :

Faire mettre en œuvre ou **mettre en œuvre le DAE** le plus tôt possible et **suivre ses indications**.

En l'absence de DAE visible (à moins de 10 secondes du sauveteur), pratiquer une RCP en répétant des cycles de 30 compressions thoraciques suivies de 2 insufflations.

### L'adulte



### Le garrot

- Garrot industriel (garrot tourniquet) ou lien de toile, solide, non élastique, improvisé, de 3 à 5 cm de large et d'environ 1,50 m de longueur (cravate, écharpe, foulard, chemise).
- Faire 2 tours autour du membre puis faire un nœud.
- Placer au-dessus du nœud une barre (longue de 10 à 20 cm environ, en bois solide, PVC dur, ou métal rigide) pour permettre le serrage. Faire 2 nœuds au-dessus de la barre pour la maintenir.
- Tourner la barre de façon à serrer le garrot jusqu'à l'arrêt du saignement même si la douleur est intense.
- Maintenir le serrage avec un second lien.

Autre méthode uniquement avec le lien large.

- Bloquer** une extrémité du lien avec votre genou et réaliser une boucle.
- Glisser** une partie du lien dans la boucle afin d'entourer le membre.
- Serrer** très fortement et réaliser un double nœud de maintien.



## Sauveteur Secouriste du Travail



Le personnel de l'entreprise doit avoir reçu l'instruction nécessaire pour donner les premiers secours (par groupe de 4 à 10).

### Le Code du travail

(article R4224-15, article R4224-16)

#### impose :

- De former et impliquer les salariés dans une démarche sécuritaire de prévention des risques professionnels (SST).
- De réaliser les gestes de secourisme adéquat immédiatement après un accident.
- D'examiner la victime et faire alerter.

Durée de la **formation initiale**

14 heures

Durée de la **formation MAC**  
(Maintien-Actualisation des Compétences)

7 heures

## Sécurité incendie

(rôle de l'équipe de première intervention)



Le personnel chargé de mettre le matériel en action par rapport à son lieu de travail (par groupe de 4 à 10).

### Le Code du travail (article R4227-39)

prévoit une exécution rapide des diverses manœuvres nécessaires en cas d'incendie :

- Acquérir les principes fondamentaux contre les risques d'incendie.
- Apprendre à manipuler un extincteur, un RIA.
- Donner l'alerte.
- Savoir se comporter en cas d'évacuation.

Durée de la **formation**

3 heures 30

## Évacuation

(rôle de l'équipe)



Pour tout le personnel (par groupe de 4 à 10).

Pour chaque local, les personnes chargées de diriger l'évacuation du personnel et, éventuellement, du public doivent mettre celles-ci en sécurité.

### Le Code du travail

(article R4227-1, article R4227-39)

#### préconise :

- De mettre en place une équipe d'évacuation, désigner des responsables d'encadrement.
- D'utiliser les moyens et faire respecter les consignes d'évacuation.
- De planifier la procédure d'évacuation.
- De recenser des effectifs au point de rassemblement.

Durée de la **formation**

3 heures 30

# FISSE

Formation Incendie Sécurité et Secourisme

## LB Formation

Qualiopi  
processus certifié

RÉPUBLIQUE FRANÇAISE

La certification qualité a été délivrée au titre de la catégorie « ACTIONS DE FORMATION »



Évacuation

Sécurité incendie



SST

Secourisme

## Contact

jeanbaptiste.brunet@sfr.fr  
Tél. 06 09 64 52 28

laura.brunet67@gmail.com  
Tél. 06 14 27 50 82

N° SIRET : 333 194 397 000 35

N° SIRET : 934 435 183 000 18



## Sauveteur Secouriste du Travail SST

### Protéger

#### ANALYSER LA SITUATION

- Interroger les témoins.
- Interroger la victime (si possible).
- Observer la situation.



#### IDENTIFIER LE(S) RISQUE(S)

Un danger **persiste-t-il** ?

(Risque mécanique, électrique, d'explosion ou d'incendie, toxique...)

**Supprimer** immédiatement tout risque menaçant sa vie, celle de la victime et des autres témoins.

#### Note

Si le danger ne peut être supprimé, isoler le danger. Sinon, procéder à un dégagement d'urgence.

### Examiner

Examiner la victime afin **d'identifier** toute détresse :

- La victime **saigne-t-elle** abondamment ?
- La victime **s'étouffe-t-elle** ?
- La victime **répond-elle** ?
- La victime **respire-t-elle** ?



## Lutte contre l'incendie

Les **fumées** sont la première cause de mortalité lors des incendies. Elles tuent par asphyxie, intoxication et/ou brûlures, traumatismes liés à la fuite. De plus, leur opacité désoriente les victimes et entrave l'évacuation.

Afin de se protéger des fumées, il est recommandé de **se déplacer accroupi près du sol**. Respirer si possible au travers d'un linge humide.



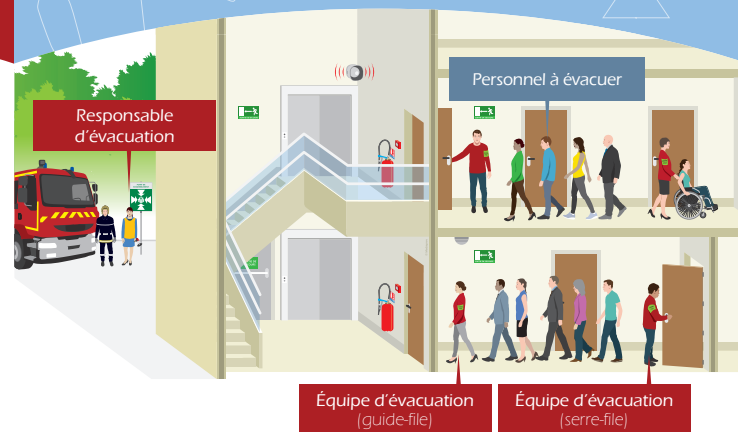
### LES CONSÉQUENCES SUR L'ÊTRE HUMAIN

	<b>Risques d'asphyxie</b>	L'incendie consomme l'oxygène dans l'air ambiant (le taux d'O <sub>2</sub> diminue au sein des atmosphères enfumées)
	<b>Risques de brûlure</b>	La température des fumées oscille entre 200°C et 600°C (brûlure interne par inhalation)
	<b>Opacité</b>	Les fumées générées par l'incendie sont généralement grasses (l'opacité entrave l'évacuation et désoriente les occupants)
	<b>Toxicité</b>	Selon le combustible, les fumées dégagent des gaz toxiques (monoxyde de carbone, chlore, ammoniac...)

Lors d'un incendie, la **panique** peut se propager très rapidement. Il est donc primordial d'adopter une attitude calme et rassurante.



## Équiper d'évacuation



Lors de l'audition du **signal sonore** :

Se diriger vers le **point de rassemblement**.

Utiliser le **chemin le plus court**.

Veiller toutefois à **ne jamais utiliser** l'ascenseur ou le monte-charge



**Arrivé au point de rassemblement, il faut :**

- Contrôler la présence de ses collègues de travail.
- Rester discipliné et calme.
- Suivre les consignes du responsable évacuation.
- Ne pas gêner la circulation et l'intervention des secours extérieurs.
- Regagner les locaux uniquement sur ordre des pompiers ou du responsable d'évacuation.

