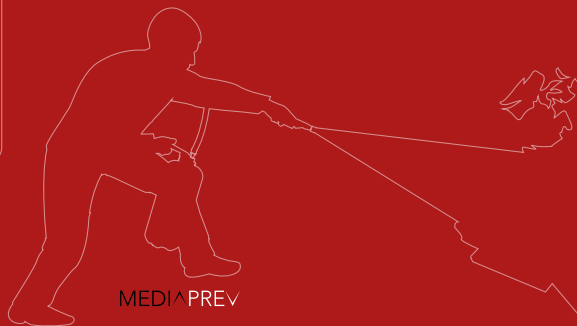
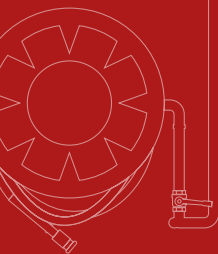




LUTTE CONTRE L'INCENDIE



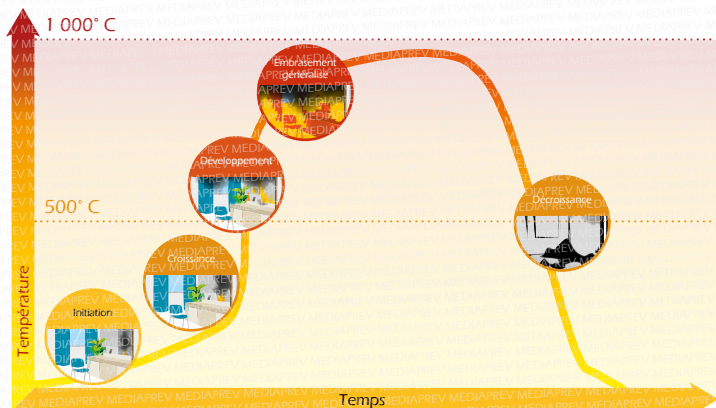
MEDIA PREV

SOMMAIRE

1	Préambule	3
2	Consignes générales de sécurité	4
2.1	Alarme & alerte	4
2.2	Première intervention	5
2.3	Évacuation	5
3	Le feu	6
3.1	La combustion	6
3.2	Les différents modes de transmission de la chaleur	7
3.3	Les classes de feux	7
4	Les extincteurs	8
4.1	L'utilisation des extincteurs	8
4.2	Les modes de fonctionnement	9
5	La couverture anti-feu	11
6	L'évacuation	12
6.1	Les acteurs de l'évacuation	12
6.2	Les facteurs aggravants	14
7	Testez vos connaissances	15

1. PRÉAMBULE

Que ce soit au niveau matériel ou humain, les incendies causent chaque année des **dégâts inestimables** dans les établissements.



Organisation de la lutte incendie au sein de l'établissement

Premier Témoin



Équipier de Première Intervention (EPI)



**Équipier de seconde Intervention (ESSI) :
Pompiers d'entreprise**



Pompiers extérieurs



Temps

2. CONSIGNES GÉNÉRALES DE SÉCURITÉ

Lors d'un début d'incendie, il convient de respecter **trois étapes**

1 Alarme & alerte

2 Intervention

3 Évacuation



2.1 ALARME & ALERTE

L'**alarme** sert à déclencher dans un délai le plus court possible l'intervention des secours internes à l'entreprise (collègues de travail, agents de sécurité...).

L'**alerte** a pour but de prévenir les secours extérieurs à l'entreprise (sapeurs-pompiers...). Son organisation est propre à chaque établissement.

Message d'alerte à transmettre :

- ▶ Votre **nom** et **numéro de téléphone**
- ▶ La **nature** du problème
- ▶ L'**adresse** précise
- ▶ La présence de **fumée ou flammes**
- ▶ La présence de **blessés**
- ▶ Les **actions** en cours (évacuation, extinction...)
- ▶ Toujours demander l'autorisation avant de raccrocher.



Détecteur de fumée



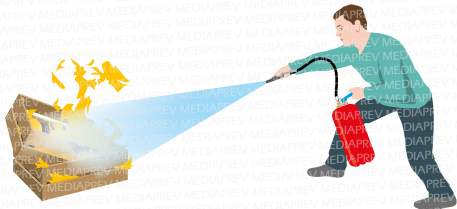
L'**alarme** peut être déclenchée grâce aux détecteurs de fumées et aux déclencheurs manuels

Déclencheur manuel



2.2 PREMIÈRE INTERVENTION

Elle permet de mettre rapidement en sécurité les occupants de la ou des pièce(s) sinistrée(s) et de procéder à **l'extinction rapide** du début d'incendie.



2.3 ÉVACUATION

Si le feu est **non-maîtrisable** ou si **l'extinction est inefficace** :

- ▶ Procéder à l'évacuation du bâtiment en respectant les indications d'usage (ne pas utiliser les ascenseurs, monte-charges...).
- ▶ Rejoindre le point de rassemblement.



Les consignes d'évacuation

Lors de l'audition du signal sonore :

Se diriger vers le **point de rassemblement**.

Utiliser le **chemin le plus court**.

Veiller toutefois à **ne jamais utiliser** l'ascenseur ou le monte-charge



Vous pouvez vous aider de la **signalétique** et des **plans d'évacuation**.

Le **dégagement d'urgence** doit être effectué devant l'impossibilité de supprimer un danger non contrôlable, vital, réel et immédiat et si la victime est incapable de se soustraire d'elle-même.

Selon la situation (départ de feu, embrasement important...) le dégagement d'urgence sera effectué au moment le plus opportun (avant ou après l'alerte, ou l'intervention) pour protéger la vie de la victime.

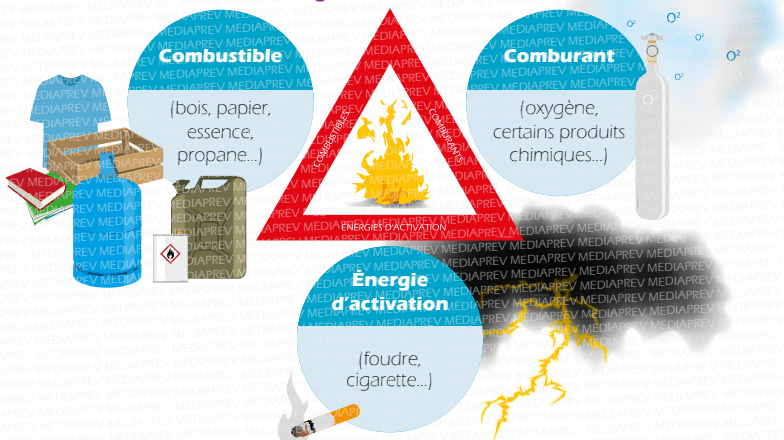
NOTE



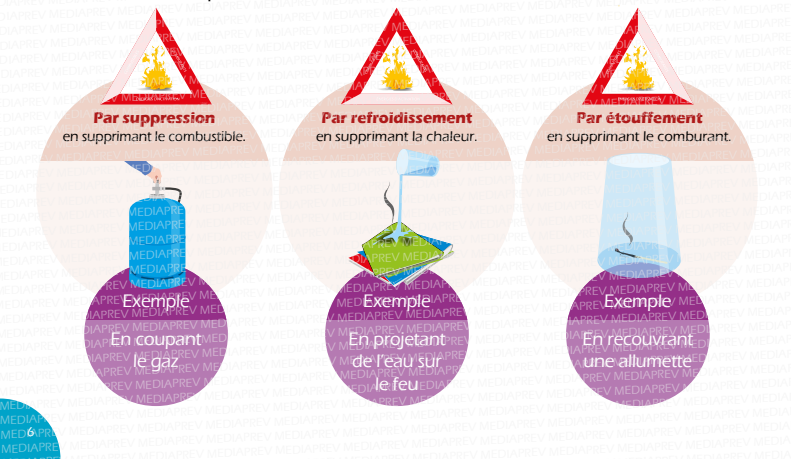
3. LE FEU

3.1 LA COMBUSTION

La combustion est une réaction chimique exothermique (qui dégage de la chaleur) nécessitant trois éléments : **triangle du feu**.



Dès que l'on retire un de ces éléments, **le feu s'éteint** :



3.2 LES DIFFÉRENTS MODES DE TRANSMISSION DE CHALEUR

Les projections

Transport ou écoulement de particules enflammées.

La convection

Transmission de la chaleur par déplacement de gaz chaud.

La conduction









Transmission de la chaleur par la matière (essentiellement les métaux).

Le rayonnement

Émission dans toutes les directions de rayons infrarouges susceptibles d'enflammer les matières combustibles proches.

3.3 LES CLASSES DE FEUX

Les différentes classes de feu sont établies en fonction du type de combustible. Les connaître permet de choisir l'extincteur approprié.

 Feux de solides	 Feux de liquides ou de solides liquéfiables	 Feux de gaz	 Feux de métaux	 Feux d'auxiliaire de cuisson
Bois	Essence	Butane	Limaille de fer	Huiles
Papier	Alcool	Méthane	Aluminium	Graisses animales ou végétales
Carton	Plastique	Propane	Magnésium	
Tissus	Vernis	Hydrogène	Sodium	
				

4. LES EXTINCTEURS

Avant d'utiliser un extincteur, il est important de **bien le choisir** en fonction :

- ▶ Du **combustible** (voir les différentes classes)
- ▶ Des **risques particuliers** (électricité)
- ▶ Des **dégâts** qu'il peut causer.

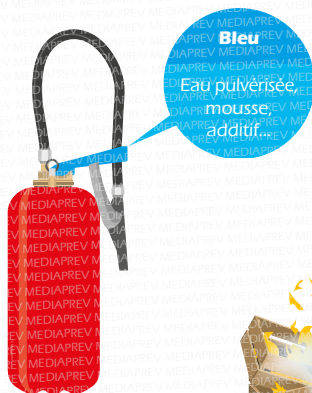
Ils se **repèrent** facilement grâce :

- ▶ À leurs **couleurs** (bleu, jaune...)
- ▶ À leurs **formes**
- ▶ Aux **inscriptions** qu'ils portent.

De manière générale, les extincteurs sont **positionnés** par rapport aux risques environnants.

4.1 L'UTILISATION DES EXTINCTEURS

Extincteur à eau pulvérisée avec additif



Efficace sur les **classes de feux**



Utilisable également sur les **appareils électriques de moins de 1 000 volts**.



RISQUE ÉLECTRIQUE

Il convient de respecter les **consignes** indiquées sur l'appareil.



Extincteur CO₂



Efficace sur la
classe de feux

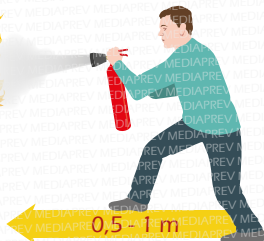


Utilisable également sur les
feux d'origine électrique.



Attention aux risques de gelures.

Lors de son utilisation, le gaz propulsé génère du froid (-78,5°C).



Extincteur à poudre polyvalente



Jaune
Poudre

Efficace sur les classes de feux



4.2 LES MODES DE FONCTIONNEMENT

On distingue **2 catégories**
d'extincteurs.

**Les extincteurs à pression
auxiliaire**
Avant l'utilisation de
l'extincteur, il faut le mettre
« sous pression » en perçant la
cartouche de gaz (sparklet).



**Les extincteurs à pression
permanente**

Ce type d'appareil
est déjà sous pression,
« prêt à l'emploi »



Extincteurs à pression auxiliaire

1 Retirer le dispositif de sécurité (goupille).



2 Percuter l'extincteur en actionnant la poignée (ou le bouton...).



3 Appuyer sur la gâchette.

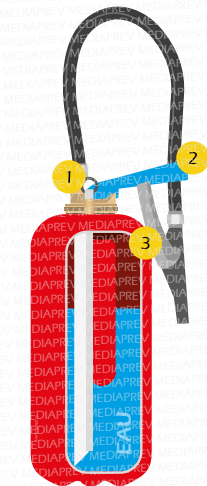


Extincteurs à pression permanente

1 Retirer le dispositif de sécurité (goupille).



2 Appuyer sur le levier de commande.



NOTE

Quel que soit l'extincteur, on retrouve la notice d'utilisation sur le corps de l'appareil.

5. LA COUVERTURE ANTI-FEU



Cette couverture spécialement conçue pour **l'extinction de feux de classe F** agit par étouffement.

Elle **supprime le contact** entre le combustible et le comburant.

Consignes d'utilisation



1 **Sortir** la couverture de la housse.

2 **Saisir** la couverture en enroulant ses mains à l'intérieur pour qu'elle ne soient pas exposées au feu.

3 **S'approcher** prudemment de la friteuse en utilisant la couverture comme écran de protection.

4 **Recouvrir** l'ensemble de la friteuse.



NOTE

Le même procédé peut être utilisé pour une **personne en feu**.



6. L'ÉVACUATION

6.1 LES ACTEURS DE L'ÉVACUATION

Lors d'un début d'incendie, il convient de **faire évacuer** les lieux. Pour cela, il existe **différents acteurs** qui ont chacun un rôle déterminé afin que l'évacuation se déroule de façon organisée, contrôlée et sereine.

Chaque établissement peut avoir sa propre organisation.

Le guide-file doit

Connaître parfaitement les **cheminements** des sorties de secours.

Orienter le public et les collaborateurs vers les **issues de secours**.

Diriger les occupants vers le **point de rassemblement**.



Le serre-file doit

Vérifier que toutes les personnes ont entendu l'alarme.

Vérifier qu'aucune personne ne reste dans la zone à évacuer.

Refermer si possible les portes et fenêtres après son passage.

Informer le responsable d'évacuation au point de rassemblement de toute difficulté.



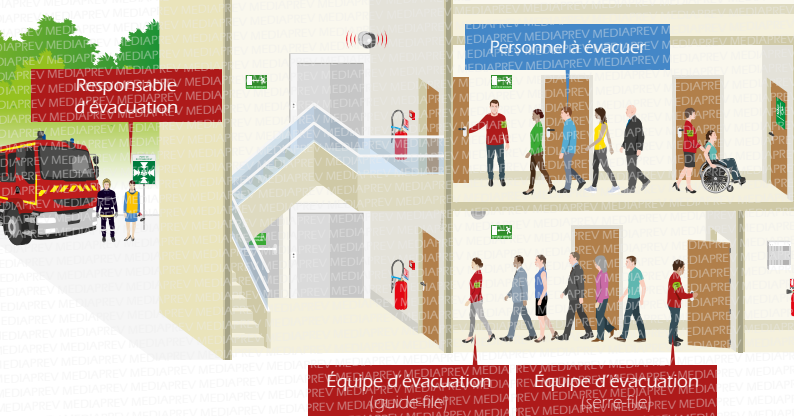
Le responsable d'évacuation doit

Veiller à la bonne marche de l'**évacuation**.

Vérifier la **présence** de tous les collaborateurs au point de rassemblement.

Accueillir et **guider** les secours lors de leur arrivée.





Le personnel évacué doit

Évacuer systématiquement dès l'audition du signal sonore (sans s'interroger sur le bien-fondé de l'évacuation).

Suivre et écouter les consignes des guides et serre-files (généralement repérables par leur brassard ou chasuble).

S'orienter grâce à la **signalétique d'évacuation**.

Ne pas rebrousser chemin pour récupérer ses effets personnels (vestes, clés, sac à main...).

Le personnel d'accueil doit

Empêcher le public et le personnel de continuer à pénétrer dans le bâtiment.



Cette consigne s'applique aux **établissements recevant du public (ERP)**.



LES FACTEURS AGGRAVANTS

NOTE

Lors de l'évacuation, les deux dangers principaux sont :

Les **fumées**

Le mouvement de **panique**

Le feu brûle,
la fumée
tue.

Pour s'en
protéger, il est
recommandé
de se déplacer
accroupi près
du sol.



Les **fumées** sont la première cause de mortalité lors des incendies. Elles tuent par asphyxie, intoxication et/ou brûlures. De plus, leur opacité désoriente les victimes et entrave l'évacuation.



Toxicité



Opacité



Inflammabilité



Chaleur



Mobilité

Lors d'un incendie,
le comportement des
autres individus a une
influence importante :

La **panique** peut alors se propager
très rapidement. Les réactions des
personnes sont ainsi disproportionnées,
provoquant un mouvement de panique.

Il est donc primordial d'adopter une **attitude
calme et rassurante** afin de ne pas amplifier ce phénomène.



7. TESTEZ VOS CONNAISSANCES

1 Quels sont les éléments constitutifs du triangle du feu ?

- ☐ A Bois, combustible, oxygène
- ☐ B Comburant, combustible, énergie d'activation
- ☐ C Bois, combustible, étincelle

2 Avec un extincteur eau + additif, vous pouvez éteindre :

- ☐ A Un feu de gaz
- ☐ B Un feu de métaux
- ☐ C Un feu de solide

3 La convection est :

- ☐ A Une cause d'incendie
- ☐ B Une méthode d'extinction
- ☐ C Un mode de transmission de chaleur

4 Un feu de carton est un feu :

- ☐ A De classe A
- ☐ B De classe C
- ☐ C De classe D

5 Un extincteur possédant une poignée bleue est un extincteur à :

- ☐ A Poudre
- ☐ B Eau + additif
- ☐ C CO₂

Réponses 5B 4A 3C 2C 1B



LUTTE CONTRE L'INCENDIE

Conception, réalisation Mediaprev

Réimpression Septembre 2024
Imprimé En France

En vertu de l'article L335-2, toute utilisation frauduleuse et tout détenteur frauduleux seront systématiquement poursuivis, qu'ils soient privés, publics ou organismes publics.

L'éditeur ainsi que tous les auteurs ne peuvent être tenus responsables de l'utilisation ou de l'application par les lecteurs des indications mentionnées dans cet ouvrage.

Ce livre est un support qui vient en appui de la formation dispensée par un organisme ou une association habilités.

